



MÒDUL
01

FORMES JURÍDIQUES MÉS HABITUALS

CONSTITUCIÓ D'UNA COMPANYIA

MÒDUL 01. ITINERARI FORMATIU



ÍNDEX

01

INTRODUCCIÓ **03**

02

PERSONA TREBALLADORA AUTÒNOMA **05**

03

ASSOCIACIÓ SENSE ÀNIM DE LUCRE **11**

04

SOCIETAT COOPERATIVA **15**

05

SOCIETAT LIMITADA **19**





01 INTRODUCCIÓ

Quan un grup d'artistes us uniu per formar una companyia de teatre, cal que doneu una forma jurídica al vostre projecte artístic per poder operar-hi (emetre i rebre factures, contractar treballadors i treballadores, etc.)

03

INTRODUCCIÓ

Per decidir quina forma jurídica s'ajusta millor a les vostres necessitats, us pot servir seguir l'esquema següent:

1. Analitzeu les circumstàncies concretes de la companyia.



La **quantitat de diners o tipus de béns** que hi podeu invertir i els costos de manteniment de la companyia.



El **nombre d'integrants que hi formareu part** i quina serà la vinculació de cadascuna de vosaltres amb la companyia (invertir capital, posar-hi treball, actuar, dirigir, produir, etc.).



La **responsabilitat** que voleu assumir davant creditors potencials.



El **tipus de relació entre les integrants** (horitzontal, vertical...).



El tipus de **subvencions** a les quals voleu accedir.



Tot el que sigui **rellevant** per a vosaltres.

2. Analitzeu les característiques de cadascuna de les formes jurídiques.

3. Decidiu quina forma jurídica s'ajusta més al que necessiteu en aquest moment en concret.

És habitual que us vulgueu decantar per una forma jurídica en la qual voldríeu projectar la vostra companyia en un futur (per exemple, una cooperativa), però és recomanable pensar en el present i en el que necessiteu ara. Més endavant, si necessiteu canviar a una altra forma jurídica, perquè heu crescut o perquè han canviat les necessitats, ja ho fareu.



/ RECORDEU

En aquest dossier analitzarem les formes jurídiques que solen ser més habituals perquè pugueu valorar quina és la més adient per a vosaltres.

Recordeu que aquesta és una guia orientativa; a l'hora de prendre una decisió final, sempre és recomanable assessorar-se amb una professional (advocada, gestora...).

Per ajudar-vos a situar les diferents opcions, farem un recull de punts forts i possibles inconvenients de cadascuna, ja que és una manera de poder fer una mirada ràpida de cadascuna de les possibilitats.



Escollir una forma jurídica per a la vostra companyia és un pas necessari per a professionalitzar-se





02

PERSONA TREBALLADORA AUTÒNOMA

Donar-se d'alta al Règim Especial de Treballadors Autònoms (RETA) és una manera molt ràpida i senzilla de començar a operar com a empresa.

05

PERSONA AUTÒNOMA

Pot ser interessant operar com a persona autònoma quan la vostra companyia és un projecte unipersonal i col·laboreu puntualment amb altres artistes o persones treballadores de la cultura o quan teniu diferents projectes en paral·lel, cap dels quals té l'entitat suficient per tenir una estructura estable.

1. Resum de les característiques



Denominació social
(nom de l'empresa):
no n'hi ha.



Responsabilitat patrimonial universal. En cas que tingueu un deute (tant amb un proveïdor com amb les persones treballadores que teniu a càrrec, etc.), responeu amb tot el vostre patrimoni present i futur.



Diners que necessiteu per començar l'activitat (capital mínim): no n'hi ha.



Tributa l'IRPF.

2. Punts forts de donar-se d'alta com a persona treballadora autònoma



- És la manera més ràpida i senzilla de començar a operar com a empresa. Requereix poques gestions i tràmits legals, i el procés de donar-se d'alta sol ser relativament econòmic (gratuït si el feu vosaltres; té un cost si demaneu que el faci una gestoria).
- Un cop l'empresa està constituïda, és una forma empresarial senzilla de gestionar (presentar declaracions trimestrals d'IVA i IRPF —si escau—, declaració anual de l'IRPF, portar llibre registre de les factures...).
- Teniu el control total i la gestió dels vostres ingressos i despeses.
- Us podeu beneficiar de la tarifa plana de 80 euros durant un any, ampliable a dos.

3. Possibles inconvenients d'escollir aquesta forma jurídica:



- La persona autònoma respon amb tot el seu patrimoni present i futur davant els deutes amb tercers.
- No es poden contractar familiars de fins a segon grau de consanguinitat, els quals s'han de donar d'alta també com a autònoms.
- Si els beneficis de la vostra companyia són bastant alts, es poden pagar més impostos com a autònoma, ja que tributeu més amb la declaració anual de l'IRPF que amb una societat, que tributa l'impost de societats.

4. Com us podeu donar d'alta al RETA



Primer de tot, per dur a terme tots els tràmits, és necessari disposar d'un **certificat digital** (DNI electrònic, etc.).



/ ALERTA

En primer lloc, cal donar-se d'**alta al Cens d'empresaris, professionals i retenidors** – model 036 o 037, també conegut com a IAE a l'Agència Tributària (AEAT).



ANAR A L'ENLLAÇ
Seu electrònica

Quan us doneu d'alta en el Cens, comuniqueu a l'AEAT quines activitats dureu a terme (actor/actriu, docent...)

Per aquest motiu, **és molt important donar-se d'alta a les activitats concretes que fareu, ja que si després apliqueu alguna exempció d'IVA o us voleu presentar a alguna ajuda per activitat, aquest model serà el que us servirà per justificar-ho.**

Hi ha tres seccions d'activitats econòmiques: l'empresarial (secció primera), la professional (secció segona) i la d'activitats artístiques (secció tercera).

Com a directora, intèrpret..., haureu d'escollir quina activitat s'ajusta millor de les recollides a la secció tercera.

Si també feu activitats de gestió cultural o docència, entre altres, haureu de donar-vos d'alta en algun dels epígrafs de la secció segona.

Tingueu en compte que hi ha un nou epígraf dirigit a persones gestores culturals, mediadores, etc.

- Secció segona.
- Activitats professionals
- Agrupació 86. Professions liberals, artístiques i literàries.
- Grup 869: Altres professionals relacionats amb les activitats artístiques i culturals no classificades a la secció tercera.



/ RECORDEU

Si factureu a altres països de la Unió Europea, és recomanable donar-se d'alta al **Registre d'Operadors Intracomunitaris (ROI)** per poder facturar sense haver d'aplicar IVA, sempre que compliu els requisits.



ANAR A L'ENLLAÇ
Cens empresaris





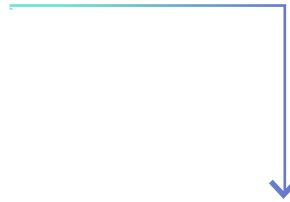
PAS 1

Un cop us hàgiu donat d'alta al Cens d'empresaris, professionals i retenidors, el segon pas és donar-se d'alta al Règim Especial de Treballadors Autònoms (RETA) (model TA.0825) a la Tresoreria General de la Seguretat Social (TGSS).



ANAR A L'ENLLAÇ

Donar-se d'alta com autònom



PAS 2

Tal com heu fet en donar-vos d'alta al Cens d'empresaris, declarant les activitats que dureu a terme a través dels epígrafs de l'IAE, quan us doneu d'alta com a persona autònoma, us heu de donar d'alta a les activitats de la CNAE (Classificació Nacional d'Activitats Econòmiques) que s'ajustin als vostres epígrafs de l'IAE.

Si sabeu quins són els epígrafs de l'IAE als quals us heu de donar d'alta, podeu buscar-ne l'equivalència a la CNAE a:



ANAR A L'ENLLAÇ

Buscar epígraf

PAS 3

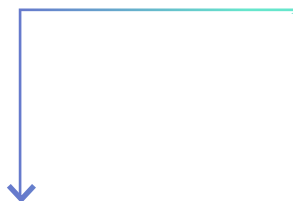
Un cop donades d'alta al Cens d'empresaris, professionals i retenidors i al RETA, ja podeu començar a operar (emetre factures, contractar laboralment...).

Per poder contractar a persones treballadores a càrrec, haureu de sol·licitar un codi de compte de cotització a través del model TA.6.



ANAR A L'ENLLAÇ

Sol·licitar codi d'afiliació



PAS 4

En cas que hàgiu de modificar dades o obrir nous comptes de cotització —entre altres canvis—, haureu de presentar el model TA.7.



ANAR A L'ENLLAÇ

Veure Model TA7



5. Quina quota hauríeu de pagar com a persona autònoma?

Quota per trams segons rendiments nets

Des de l'1 de gener de 2023 està en vigor la quota de persones autònomes per rendiments nets anuals (ingressos-despeses). Aquest és un nou sistema de cotització basat en un model progressiu de quotes, és a dir, com més ingresseu, més s'incrementarà la quota a pagar. El Govern de l'Estat espanyol ha previst un període de 3 anys per anar desplegant la mesura (2023-2026). Per tant, com més rendiments teniu, més hauríeu de cotitzar.

Aquest nou sistema estableix 15 trams de cotització (amb la seva quota d'autònoms corresponent), que es divideixen segons els rendiments nets que percep la persona autònoma. Cada persona autònoma comunicarà a la Seguretat Social l'adscripció al tram que li correspongui en funció de la seva previsió d'ingressos. **La quota que es paga és el 31,20 % de la base que escolliu dintre de la forquilla que us dona el vostre tram.**

Si els ingressos són variables, una cosa molt habitual en el sector, la norma permet el canvi de tram fins a un màxim de sis vegades l'any (cada dos mesos).

A més, en acabar cada exercici, s'han de regularitzar les cotitzacions segons els ingressos nets definitius. Això vol dir que si heu ingressat de més, haureu de reclamar el retorn de part de la quota abonada o abonar la diferència a la Seguretat Social.

I com podeu calcular els rendiments nets?

El Govern ha explicat que els rendiments nets es calcularan de la manera següent:

Els rendiments nets es calcularan deduint dels ingressos totes les despeses produïdes en exercici de l'activitat i necessàries per a l'obtenció d'ingressos de l'autònom. Sobre aquesta quantitat s'aplica addicionalment una deducció per despeses genèriques del 7 % (3 % per als autònoms societaris).

El resultat seran els rendiments nets i aquesta serà la xifra que determinarà la base de cotització i la quota corresponent.

Tarifa plana

La tarifa plana per a persones autònomes consisteix en un pagament mensual de 80 euros a la Seguretat Social durant el primer any d'alta, en lloc de la quota corresponent segons el sistema de cotització per trams en funció dels ingressos reals.



/ RECORDEU

Durant el segon any, podreu seguir pagant 80 euros mensuals sempre que la vostra previsió de rendiments nets no superi el salari mínim interprofessional (SMI) anual fixat per l'any en curs.

Si, finalment, supereu aquesta quantitat, haureu de regularitzar la quota segons el sistema de cotització de trams.

Si el segon any supereu l'SMI o, en tot cas, un cop transcorreguts els primers 24 mesos, haureu d'abonar la quota que correspongui segons la previsió de rendiments nets.

Per accedir a la tarifa plana, heu de complir un d'aquests supòsits:

- Ser la primera vegada que us doneu d'alta com a persona autònoma.
- Fer més de dos anys que no esteu donades d'alta sempre que no gaudiu de la tarifa plana la vegada anterior, o bé si us vau acollir a la tarifa plana de la regulació anterior (la de 60 euros).
- Fer més de tres anys que no esteu donades d'alta, un cop hàgiu gaudit de la tarifa plana de la nova regulació (la de 80 euros).

Quota de persones autònomes reduïda per a artistes amb ingressos baixos

L'1 d'abril de 2023 es va aprovar una quota reduïda per les artistes autònomes amb baixos ingressos (rendiments nets iguals o inferiors a 3.000 euros anuals).

Quota a abonar

Així, per al 2024 aquesta base de cotització reduïda es fixa en 526,14 euros, la qual cosa suposa una quota mensual de 161 euros. La base de cotització s'anirà actualitzant els anys vinents.

Requisits per accedir a la quota reduïda

- Fer una activitat artística i estar donat d'alta a l'epígraf de l'indicador d'activitats econòmiques (IAE) que correspongui (activitats artístiques).
- Els rendiments nets anuals no poden superar els 3.000 €.

Com se sol·licita la quota reduïda

Si esteu interessades en la quota reduïda, hauríeu de sol·licitar-ne l'aplicació. El procediment és el mateix que per sol·licitar el canvi de base de cotització en el Règim Especial de Treballadors Autònoms ordinari. Hauríeu de decidir el dia que comenceu a abonar la quota reduïda (excepte que ho demaneu el mateix dia d'alta al RETA, ja que, en aquest cas, s'aplica des d'aquest primer dia).

Incompatibilitats

Un cop finalitzi l'any natural, es comuniquen els rendiments nets reals obtinguts a l'Administració Tributària.

En cas que els rendiments nets superin els 3.000 €, caldrà regularitzar la quota abonada provisionalment.

És a dir, si supereu els 3.000 € en rendiments nets, haureu d'abonar la quota ordinària que us hauria correspost segons el sistema de trams de cotització vigent des de l'1 de gener de 2023.

Si la Inspecció de Treball verifica l'absència de la condició d'artista de la persona treballadora autònoma, caldrà regularitzar-ho i aquesta haurà d'abonar la quota mínima del sistema de trams de cotització vigent.

03

ASSOCIACIÓ SENSE ÀNIM DE LUCRE

La forma jurídica més habitual per a les persones artistes i treballadores que engeguen els seus primers projectes en comú sol ser l'associació sense ànim de lucre.

11

ASSOCIACIÓ SENSE ÀNIM DE LUCRE

Aquesta forma jurídica no es considera empresa, sinó entitat privada de caràcter social; igualment, és molt utilitzada en el sector teatral català, atès que és una entitat senzilla de constituir i mantenir.

Les associacions sense ànim de lucre són agrupacions de tres persones o més constituïdes per dur a terme una activitat col·lectiva d'una forma estable, organitzades democràticament i sense ànim de lucre.

1. Resum de les característiques

- Denominació social (nom de l'empresa): associació o bé l'abreviatura *assoc.*
- Mínim de persones associades: tres.
- Responsabilitat patrimonial de les persones associades: limitada al patrimoni de l'associació.
- Diners que es necessiten per començar l'activitat (capital mínim): no n'hi ha.
- Tributa l'impost de societats: sempre que no n'estigui exempta.



/ RECORDEU

Com s'analitzarà al mòdul de Fiscalitat, cal valorar i decidir si facturareu els bolos exempts o amb IVA (segons considereu que compliu els requisits per ser considerades entitat privada de caràcter social o no, respectivament).

2. Avantatges de constituir-se en aquesta forma jurídica:



- Constitució i gestió senzilla i econòmica.
- En termes generals, l'associació és la que respon dels deutes de l'entitat, no les persones associades. Ara bé, les membres de la junta responen personalment dels danys que causin a l'associació per incompliment de la llei o dels estatuts, o per actes o omissions negligents en l'exercici de les seves funcions.
- Totes les persones que en formen part tenen el seu espai (l'assemblea) per tractar i votar les qüestions que afecten l'associació.
- Escau per a projectes que s'inicien o de petites dimensions.
- Si demaneu la declaració d'utilitat pública, us podeu aplicar la llei de mecenatge, i les persones associades podrien desgravar-se part de les aportacions a favor de la vostra associació a la declaració anual de la renda de les persones físiques.

3. Inconvenients de constituir-se en aquesta forma jurídica



- En tractar-se d'una societat sense ànim de lucre, no es poden repartir beneficis entre les persones associades.
- A Catalunya, els membres de la junta no poden cobrar per la seva feina com a tal.
- Quan liquideu l'associació, els excedents s'han de destinar a una altra associació o entitat (tampoc es poden repartir entre les persones associades).

També heu de tenir en compte que, **com a associació sense ànim de lucre, en l'àmbit autonòmic, us presentareu a les subvencions de l'OSIC, no a les de l'ICEC, ja que no es considera empresa.**

En les associacions és rellevant l'existència d'un capital humà, és a dir, les persones associades i l'activitat que desenvolupen al si de l'entitat són elements fonamentals en la constitució d'una associació.



/ RECORDEU

Els membres de la Junta sí que poden cobrar si fan funcions de gerència o direcció o fan altres activitats, com per exemple, actuar en un bolo o impartir un curs organitzat per l'associació.

Això sí, hi ha un límit: no pot estar contractada o facturar a la vegada més de la meitat de la junta, la qual cosa dir que si a la Junta sou quatre persones, només poden estar contractades laboralment o poden facturar el mateix dia un màxim de dues persones.

4. Passos per constituir una associació sense ànim de lucre



La sol·licitud d'inscripció de l'associació es presenta telemàticament; **per tant, cal que tingueu un certificat digital.**



/ ALERTA

En l'enllaç següent us expliquen **com s'ha de tramitar la inscripció de l'associació** i trobareu dels de la documentació a presentar:



ANAR A L'ENLLAÇ
Inscripció a l'associació

13

S'ha de presentar telemàticament la documentació següent:

- ✓ Acta fundacional
- ✓ Pagament de les taxes
- ✓ Estatuts
- ✓ Fotocòpies del DNI

A la pàgina web del Departament de Justícia, podeu trobar un model d'estatuts. Aquí teniu un recull de preguntes freqüents del Registre d'Associacions que us poden servir per resoldre dubtes:



ANAR A L'ENLLAÇ
Registre d'Associacions

Un cop hàgiu presentat la documentació, podeu demanar el **NIF provisional i donar-vos d'alta al Cens d'empresaris, professionals i retenidors (model 036) a l'Agència Tributària** (el tràmit es pot fer telemàticament en aquest enllaç i per poder començar a facturar.



ANAR A L'ENLLAÇ
Cens d'Empresaris

En el model 036 heu de marcar l'activitat o activitats que dureu a terme a l'associació. Podeu mirar aquí els epígrafs i a l'Agència Tributària també us poden ajudar.



ANAR A L'ENLLAÇ
Model 036



ANAR A L'ENLLAÇ
Veure epígrafs

Si voleu operar amb altres empreses o professionals d'algun país de la Unió Europea, us podeu donar d'alta al **Registre d'Operadors Intracomunitaris (ROI)** per facturar sense haver d'aplicar IVA, sempre que compliu els requisits.

Un cop que el Registre d'Associacions hagi resolt a favor de la inscripció de la vostra associació, podreu demanar el NIF definitiu.



/ RECORDEU

En cas que només realitzeu activitats exemptes d'IVA no cal que us doneu d'alta al ROI.

5. Per contractar laboralment



Heu de donar d'alta l'associació a la Tresoreria General de la Seguretat Social (obtenir el CCC o compte de cotització).



ANAR A L'ENLLAÇ
Inscripció de l'empresari



ANAR A L'ENLLAÇ
Models de sol·licitud

Cal donar d'alta la persona treballadora en el Règim General de la Seguretat Social (si fa una activitat artística, en l'especialitat artistes) i registrar el contracte al SEPE. Per a aquest tràmit necessiteu contactar amb una gestoria, la qual també gestiona les nòmines.

6. Presentació dels comptes anuals

L'enllaç on s'explica com i quan s'han de presentar els comptes anuals és el següent:



ANAR A L'ENLLAÇ
Comptes anuals

7. Tributen en impost de societats

Les associacions que no estan declarades d'utilitat pública estan sotmeses a un gravamen del 25 % i tributen per les seves rendes no exemptes: les derivades de l'exercici d'activitats econòmiques, les derivades del patrimoni —tant mobiliari (interessos) com immobiliari (lloguers)— i les derivades de l'adquisició i transmissió onerosa, quan no reverteixin en el seu objecte social.

Ara bé, aquest tipus d'entitat es considera parcialment exempta de tributar l'impost de societats. Per tant, no caldrà presentar l'impost de societats si la vostra associació compleix els requisits següents:

1. No superar els 75.000 euros anuals com a ingressos totals. En aquests ingressos s'inclouen les subvencions, les quotes de persones associades, les donacions, els ingressos per venda de béns o serveis, les plusvàlues per vendes de béns, etc.
2. No superar els 2.000 euros anuals en rendes no exemptes.
3. Sotmetre a retenció totes les rendes no exemptes que s'obtinguin.

Si necessiteu més informació, al web especialitzat de Torre Jussana de l'Ajuntament de Barcelona, podeu consultar el **Manual associatiu sobre la constitució i posada en marxa d'una associació**



ANAR A L'ENLLAÇ
Manual associatiu

8. Altres enllaços d'interès

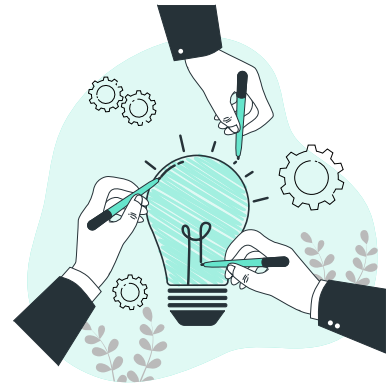


ANAR A L'ENLLAÇ
Tràmits d'associacions



ANAR A L'ENLLAÇ
Preguntes més freqüents

04 SOCIETAT COOPERATIVA



Una societat cooperativa (en endavant, Cooperativa), a diferència de les associacions sense ànim de lucre, sí que és una empresa, tot i que un tret que la distingeix de la societat limitada és que **es considera una organització de caràcter social (les persones que hi treballen estan al centre de l'organització).**

15

SOCIETAT COOPERATIVA



/ RECORDEU

Tanmateix, també és interessant tenir en compte que una associació es pot transformar en cooperativa.

Una cooperativa té per objecte proporcionar a les persones associades llocs de treball (en règim laboral o RETA) a temps parcial o complet a través de l'organització en comú de la producció de béns o serveis per a tercers.

També poden comptar amb persones associades col·laboradores.

Les persones sòcies treballadores de les cooperatives de treball associat gaudeixen dels beneficis de la Seguretat Social. La cooperativa pot optar entre les modalitats següents:

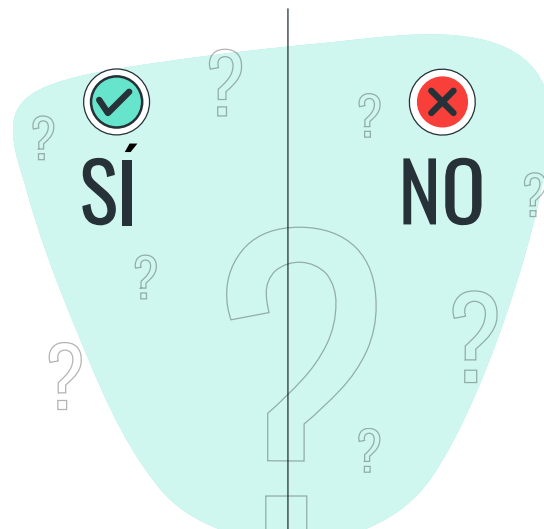
- Com a assimilades a persones treballadores per compte d'altri: aquestes cooperatives queden integrades al Règim General o en algun dels règims especials de la Seguretat Social, segons escaigui, d'acord amb la seva activitat. **Podeu ser persona treballadora donada d'alta en el Règim General de la Seguretat Social (Especialitat Artistes)** en cas que compleixi els requisits per estar d'alta en aquest Règim.
- Com a persones treballadores autònomes en el Règim Especial de Treballadores Autònomes (RETA) en qualitat de persones autònomes cooperativistes. **Si escolliu aquesta opció, heu d'exercir l'opció en els estatuts. Les condicions de les persones treballadores autònomes cooperativistes no sempre són les mateixes que les de les persones autònomes individuals.**
- Es poden contractar persones treballadores assalariades que no siguin sòcies de la cooperativa sempre que el nombre d'hores fetes per aquestes no superi el 35 % del total hores a l'any fetes per les persones sòcies treballadores.

1. Resum de les característiques

- Denominació social (nom de l'empresa): societat cooperativa catalana (SCoopC).
- **Mínim de persones associades: abans de cinc anys, n'han de ser tres.** Cal que siguin almenys tres si la societat cooperativa és de primer grau, i almenys dues si la societat cooperativa és de segon grau. Durant els primers cinc anys, podeu ser dues persones associades. Les cooperatives de primer grau són aquelles formades per persones físiques o jurídiques, públiques o privades, i les cooperatives de segon grau són aquelles formades per cooperatives de primer grau.
- Responsabilitat patrimonial de les persones associades: limitada al capital aportat.
- Diners que necessiteu per començar l'activitat (capital mínim): 3.000 €, que cal pagar en el moment de la seva constitució.
- Tributa l'impost de societats.

2. Avantatges de constituir-se en cooperativa

- Denominació social (nom de l'empresa): societat cooperativa catalana (SCoopC).
- Caràcter social; l'empresa és propietat de les persones treballadores en condicions d'igualtat.
- Organització participativa i democràtica.
- Responsabilitat davant de creditors limitada al capital social i en nom de l'empresa.
- Beneficis fiscals en la constitució (exempció de l'impost sobre transmissions patrimonials i actes jurídics documentats i bonificació del 95 % en l'IAE) i en la tributació per beneficis.
- Avantatges en l'obtenció d'ajuts (capitalització de l'atur, incentius a la inversió de cada comunitat autònoma, etc.).
- Hi ha dret a atur si s'ha cotitzat en el Règim General de la Seguretat Social.
- Autofinançament en cas de beneficis: fons de reserva obligatòria i d'educació i promoció.



3. Inconvenients de constituir-se en cooperativa

- La constitució d'una societat limitada requereix temps i certa inversió de diners; entre altres passos, heu de formalitzar l'escriptura pública en una notaria.
- Es limita el percentatge d'hores de treball del personal laboral que no està associat.
- Marc legal complex, ja que es regeix per normativa estatal i autonòmica.

17

4. Passos per constituir una cooperativa

- ✓ Sol·licitar la certificació negativa de denominació social.
- ✓ Redactar dels estatuts.
- ✓ Celebrar l'assemblea constitutiva.
- ✓ Elaborar l'escriptura pública de constitució.
- ✓ Sol·licitar el NIF.
- ✓ Liquidar l'impost de transmissions patrimonials i actes jurídics documentals.
- ✓ Inscriure-la al Registre General de Cooperatives.
- ✓ Donar-vos d'alta de l'IAE a Hisenda a través del model 036.

En el model 036 heu de marcar l'activitat o activitats que dureu a terme a la cooperativa.

Podeu mirar aquí epígrafs i a l'Agència Tributària també us poden ajudar.

Si voleu operar amb altres empreses o professionals d'algun país de la UE, us podeu donar d'alta al **Registre d'Operadors Intracomunitaris (ROI)**.

Alta a la Tresoreria General de la Seguretat Social per contractar laboralment les persones treballadores.



ANAR A L'ENLLAÇ
Epígrafs IAE



ANAR A L'ENLLAÇ
Taula d'epígrafs



ANAR A L'ENLLAÇ
Altes Tresoreria General

5. Per contractar laboralment

Heu de donar d'alta a l'associació en la Tresoreria General de la Seguretat Social (obtenir el CCC o compte de cotització).

 **ANAR A L'ENLLAÇ**
Inscripció de l'empresa

 **ANAR A L'ENLLAÇ**
Models de sol·licitud

Alta del treballador en el Règim General de la Seguretat Social (si fa una activitat artística, en el RGSS Especialitat Artistes a jornada completa) i registrar el contracte al SEPE. Per aquest tràmit necessitaríeu contactar amb una gestoria. La gestoria també us gestionaria les nòmines.

6. Presentació comptes anuals

L'enllaç on s'explica com i quan presentar els comptes anuals.

 **ANAR A L'ENLLAÇ**
Dipòsit de comptes anuals de societats

7. Tributa l'impost de societats

Impost de societats: la part de la base imposable que correspon als resultats cooperatius tributa al 20 % (al 25 % per a les cooperatives de crèdit) i la part que correspon als resultats extracooperatius tributa al tipus general (25 %).

 **ANAR A L'ENLLAÇ**
Impost de societats

8. Enllaços d'interès:

Registre General de Cooperatives:

 **ANAR A L'ENLLAÇ**
Tràmits d'associacions

Societats cooperatives de treball associat

 **ANAR A L'ENLLAÇ**
ràmits d'associacions

La ciutat invisible

 **ANAR A L'ENLLAÇ**
Veure web

Societats cooperatives

 **ANAR A L'ENLLAÇ**
Tràmits d'associacions

Llei de cooperatives

 **ANAR A L'ENLLAÇ**
Portal Jurídic

05

SOCIETAT LIMITADA

La societat de responsabilitat limitada (SRL), més coneguda com a societat limitada (SL), és el tipus de societat mercantil més estesa a l'Estat espanyol, i és molt utilitzada per persones empresàries autònomes, les quals, d'aquesta manera limiten la seva responsabilitat al capital aportat, per tal d'evitar respondre amb el seu patrimoni personal davant els deutes del negoci.

També és utilitzada per les companyies amb una bona disposició de recursos i una organització del treball vertical (titulars de l'empresa que tenen persones treballadores a càrrec o treballen amb proveïdores).

També s'ha de tenir en compte que, en cas que tingueu el 25 % del capital de la societat, com a mínim, i exerciu funcions de gerència o direcció; o que tingueu més del 33 % del capital, o que entre totes les persones familiars que compartiu sostre teniu més del 50 % del capital, s'entén que teniu el control efectiu de l'empresa i haureu d'estar donades d'alta al RETA com a persona treballadora autònoma societària obligatòriament.

- Denominació social (nom de l'empresa): societat limitada, SRL o SL.
- Mínim de persones associades: una (unipersonal).
- Responsabilitat de les persones associades: limitada al capital aportat.
- Diners que necessiteu per començar l'activitat (capital mínim): 3.000 € (llevat que constituïu una SL de formació successiva).
- Tributa l'impost de societats.

1. Avantatges de constituir-se com a societat limitada



- Responsabilitat davant de creditors limitada al capital social i als béns a nom de la societat
- Capital social mínim exigit relativament baix (3.000 €), que, a més, un cop pagat, pot destinar-se a finançar inversions o necessitats de liquiditat. També es pot constituir una societat limitada de formació successiva, en la qual no cal aportar d'inici tot el capital.
- El nombre mínim de persones associades és un.
- **A partir de cert nivell de beneficis o rendiments, els impostos són menors que els de la persona autònoma, ja que el tipus de l'impost de societats és fix (25 %), mentre que els tipus de l'IRPF són progressius, amb la qual cosa es paga més com més es guanya. Aquest avantatge només té realment valor si part dels beneficis es deixen com a patrimoni de la societat.** Si el que voleu és dirigir tot el benefici al vostre patrimoni personal, haureu de tributar-lo a la vostra Declaració de la Renda. Per tant, finalment, no obtindreu un benefici significatiu en aquest sentit.
- Per aconseguir que entrin noves persones associades o més inversió, es poden vendre les participacions de l'empresa i augmentar el capital.

20

SOCIETAT LIMITADA

2. Inconvenients de constituir-se com a societat limitada



- La constitució d'una societat limitada requereix temps i certa inversió de diners; entre altres passos, heu de formalitzar l'escriptura pública en una notaria.
- Si per obtenir el finançament necessari el banc us demana garanties personals, la responsabilitat limitada s'està evaporant en gran manera.
- El capital social s'ha de pagar en el moment de la constitució, llevat que s'opti per la constitució d'una societat limitada de formació successiva.

3. Constitució d'una societat limitada

- Registrar el nom de l'empresa.
- Obrir un compte bancari a nom de l'empresa.
- Redactar els estatuts socials.
- Elaborar l'escriptura pública de constitució.
- Liquidar l'impost de transmissions patrimonials.
- Tramitar a l'Agència Tributària la sol·licitud del NIF i l'alta a l'IAE. (El model 036 es presenta a l'Agència Tributària i us habilita a facturar.)

**21**

SOCIETAT LIMITADA

En el **model 036** heu de marcar l'activitat o activitats que dureu a terme amb l'empresa. Podeu mirar aquí els epígrafs i a l'Agència Tributària també us poden ajudar



ANAR A L'ENLLAÇ
Veure epígrafs



ANAR A L'ENLLAÇ
Veure taula d'epígrafs

Si voleu operar amb altres empreses o professionals d'algun país de la Unió Europea i no estar subjectes a l'IVA, us podeu d'alta al Registre d'Operadors Intracomunitaris (ROI).

- Inscripció al Registre Mercantil
- NIF definitiu

Un cop hàgiu presentat la documentació, podeu demanar el **NIF provisional i donar-vos d'alta al Cens d'empresaris, professionals i retenidors (model 036)** —el tràmit es pot fer telemàticament— per poder començar a facturar.



ANAR A L'ENLLAÇ
Veure Cens d'empresari, professionals i retenidors



4. Per contractar laboralment

Heu de donar d'alta l'associació en la Tresoreria General de la Seguretat Social (obtenir el CCC o compte de cotització).



ANAR A L'ENLLAÇ
Veure compte de cotització



ANAR A L'ENLLAÇ
Veure compte de cotització

Cal donar d'alta la persona treballadora en el Règim General de la Seguretat Social (si fa una activitat artística, en l'especialitat artistes) i registrar el contracte al SEPE. Per aquest tràmit necessitaríeu contactar amb una gestoria.

La gestoria també s'encarrega de tramitar les nòmines.

5. Presentació comptes anuals

L'enllaç on s'explica com i quan presentar els comptes anuals.



ANAR A L'ENLLAÇ
Rendició de comptes

6. Tributa l'impost de societats

El tipus de gravamen general és del 25 %.

7. Enllaços d'interès



ANAR A L'ENLLAÇ
IVA Tràmits



ANAR A L'ENLLAÇ
Tràmits de constitució



Esperem que aquesta guia us serveixi per tenir clares les característiques de les formes jurídiques més utilitzades al sector teatral.



Per escollir-ne la més adient, sempre és recomanable assessorar-se!



Un projecte de l'**Associació d'Actors i Directors Professionals de Catalunya**.

Amb el suport de l'**Institut Català de les Empreses Culturals** del Departament de Cultura de la Generalitat de Catalunya i la col·laboració del Servei de Desenvolupament Empresarial de l'ICEC.

Aquesta documentació forma part de "**Teatre 360°**. Itinerari formatiu i mentories per a professionals", una de les mesures del I Pla d'Impuls de Teatre de Catalunya 2023-2026

Mireu els temes tractats i els materials publicats en aquest enllaç.

 **ANAR A L'ENLLAÇ**
Materials publicats

Autoria: Andrea Leunda, advocada especialitzada en arts escèniques -2024 -.

Si teniu preguntes sobre aquest tema, recordeu que l'AADPC ofereix un servei de consultes legals, servei gratuït per a les persones associades.

Podeu trobar el formulari de petició de consulta a:

 **ANAR A L'ENLLAÇ**
Formulari de petició

Us voleu donar d'alta a l'AADPC?

Trobareu tota la informació i el formulari a:

 **ANAR A L'ENLLAÇ**
Formulari de petició

Un projecte de:



Amb el suport de:

